



1

Hänggi Basler (3)

Holz zum Anfassen

Spezifisch entwickelte Holzobjekte bieten im Bieler Kindergarten Mühlefeld die Grundlage für spannende Erlebnisse. Sie lassen den Kindern viel Spielraum bei der Nutzung.

Le bois, matériau tactile

Des objets en bois offrent l'occasion d'expériences captivantes dans le jardin d'enfants Mühlefeld de Bienne; ils laissent en effet aux enfants une grande liberté de jeu.

Caroline Zollinger

Ob die spielenden Kinder in Gedanken wohl gerade auf einem Piratenschiff segeln oder vielleicht sogar auf einer Rakete zum Mond fliegen? Die runden Holzelemente in der Rasenfläche des Kindergartens Mühlefeld in Biel lassen Raum für die verschiedensten Interpretationen. Die «Spielnestli» bestehen aus vertikalen, in Form geschnittenen Holzplatten, die miteinander verbunden und kreisförmig angeordnet sind. In der Mitte hängt eine Netzstruktur aus stahllarmierten Seilen.

Les enfants qui jouent s'imaginent-ils en train de naviguer sur un bateau de pirates ou même d'aller en fusée sur la lune? Les éléments de bois rond sur la pelouse du jardin d'enfants Mühlefeld de Bienne autorisent les interprétations les plus diverses. Les «Nids de jeu» consistent en des panneaux de bois verticaux découpés et reliés entre eux en forme de cercle. Un filet de cordes armées de métal est suspendu au centre.

1 Die «Spielnestli» aus Lärchenholz bieten die Möglichkeit für phantastische Kinderspiele. Les «Nids de jeu» en bois de mélèze offrent la possibilité de jeux d'enfants pleins d'imagination.

2, 3 Kletterturm und Ausguck: kaum montiert, schon in Beschlag genommen.

Tour de grimpe et vigie: à peine construites et déjà prises d'assaut.

Die Objekte sind Teil der neuen Aussenraumgestaltung, die letzten Herbst ausgeführt wurde. Auslöser für die Veränderungen war ein altes Metallklettergerüst, das noch aus der Entstehungszeit des 1942 gebauten Kindergartens stammte. Es genügte den Sicherheitsansprüchen längst nicht mehr und musste ersetzt werden. Entstanden ist eine Spiellandschaft mit Sand, Wasser und punktuell platzierten Holzelementen in einer fliessenden Rasenfläche. Simone Hänggi vom Büro Hänggi Basler Landschaftsarchitektur in Bern: «Wir haben uns für Holz entschieden, weil es mit der Architektur und der Umgebung ein stimmiges Ganzes ergibt.»

Neben den «Spielnestli» wurden in derselben Formensprache eine Sitzarena sowie ein Kletterturm entwickelt. Je nach Blickwinkel werden die einzelnen Elemente einmal als kompakte Holzkörper wahrgenommen, dann wieder erscheinen sie halbtransparent. Dieser Effekt entsteht durch die spezifischen Formen der einzelnen Holzplatten sowie durch die relativ grossen Abstände zueinander. Der Raum wirkt so nicht vollgestellt, sondern «durchfließt» die Objekte.

Die Objekte bestehen aus Lärchenholz, das gemäss Holzbautechniker Fritz Salzmann von der Firma Habegger in Biel besonders gut geeignet ist für den Aussenraum: «Es enthält viel Harz und verfügt über einen guten Eigenschutz.» Die Spielgeräte stehen auf Metallprofilen, um direkten Bodenkontakt zu vermeiden. Dies erhöht die Lebensdauer des Holzes und sorgt dafür, dass im Mühlefeld über Jahre hinaus ein ungetrübtes Spielerlebnis geboten wird. Die Ideen für neue Rollenspiele gehen den Kindern bestimmt noch lange nicht aus.

Les objets font partie des nouveaux aménagements extérieurs réalisés à l'automne dernier. C'est un vieux portique d'escalade datant de la création du jardin d'enfants en 1942 qui a fourni le prétexte à ces modifications. Celui-ci ne correspondait plus depuis longtemps aux exigences de sécurité et devait donc être remplacé. Il a fait place à un paysage de jeux composé de sable, d'eau et d'éléments en bois disposés de façon ponctuelle sur une pelouse «fluide». Simone Hänggi du bureau d'architecture du paysage Hänggi Basler à Berne: «Nous avons retenu le bois car il permet de créer un tout cohérent avec l'architecture et l'environnement.»

Outre les «Nids de jeu», une arène avec des sièges et une tour d'escalade ont été réalisées en reprenant le même vocabulaire formel. Selon l'angle de vue, les différents éléments sont tour à tour perçus comme un corps en bois compact ou bien semi-transparent. Cet effet est dû aux formes spécifiques des différents panneaux de bois, mais aussi aux distances relativement importantes qui les séparent. L'espace donne ainsi l'impression, non pas d'être plein, mais de «s'écouler» à travers les objets.

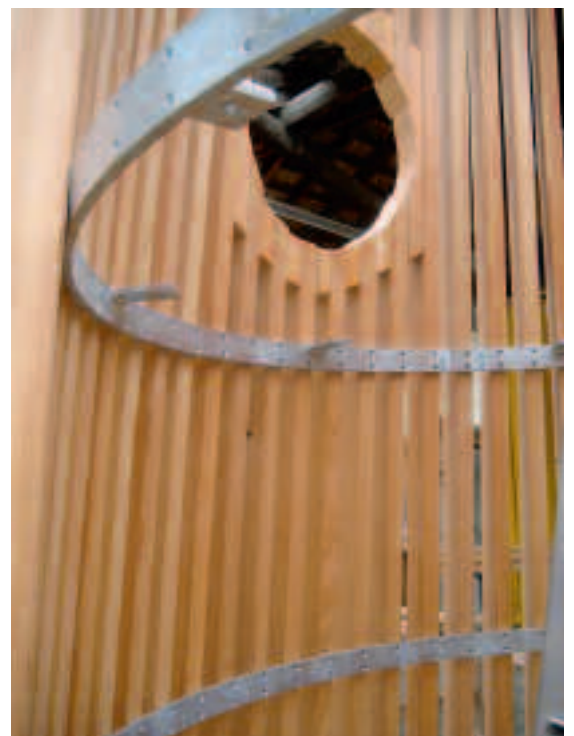
Ces derniers sont en mélèze, essence particulièrement adaptée pour l'extérieur selon le spécialiste de la construction en bois Fritz Salzmann de la société biennoise Habegger: «Ce bois contient beaucoup de résine et présente une bonne autoprotection.» Les jeux reposent sur des profilés métalliques afin d'éviter tout contact direct avec le sol, ce qui permet d'augmenter la durée de vie du bois et promet à Mühlefeld de paisibles années d'expériences ludiques. Les enfants ne sont certainement pas prêts d'épuiser toutes les idées de jeux de rôles.

Projektdaten

Bauherrschaft: Stadt Biel,
Abteilung Hochbau
Projektverfasser: Hänggi
Basler, Landschaftsarchitektur
GmbH, Bern
Realisation Holzobjekte:
Habegger + Cie AG,
Bauunternehmung, Biel
Ausführung: Herbst 2008



2



3